

Электромонтажный комплект стеклоподъемников ЭМКС.03

ПАСПОРТ

1. НАЗНАЧЕНИЕ

Комплект электромонтажный для подключения электрических стеклоподъемников задних дверей при их установке на автомобиль, не имеющий штатной электропроводки стеклоподъемников.

Электромонтажный комплект ЭМКС.03 предусматривает:

- подключение электростеклоподъемников на легковой автомобиль с номинальным напряжением питания в бортовой сети – 12 В;
- установку переключателей стеклоподъемников в дверях автомобиля.

2. УКАЗАНИЯ ПО МОНТАЖУ

Установщик должен обладать квалификацией, достаточной для:

- прокладки электрических проводов от переключателей и стеклоподъемников к местам их подключения к бортовой сети автомобиля;
- подключения к бортовой сети автомобиля.

Перед началом работ необходимо ознакомиться с инструкцией по эксплуатации автомобиля и дополнительного электрооборудования и выяснить возможность отключения аккумулятора, так как это может повлиять на работу бортового компьютера, настройку аудио аппаратуры и других устройств.

Отключить аккумулятор. Если аккумулятор отключить нельзя, рекомендуем на время монтажных работ удалить предохранители цепей, к которым подключаются электростеклоподъемники и освещение салона автомобиля.

Разметить и вырезать отверстия для установки переключателей стеклоподъемников в дверных картах. Размеры места для установки показаны на рисунке 1.

Схема подключения электропроводки показана на рисунке 2.

Проложить и закрепить электропроводку в дверях автомобиля, подключить к штекерам моторредукторов и переключателям стеклоподъемников. Протянуть провода в салон автомобиля через отверстия в стойке и проложить их к месту подключения.

После прокладки проводов, обрезать их избыточную длину и зачистить изоляцию.

При необходимости увеличения длины жгута, использовать провода с сечением токопроводящей жилы не менее 1,5 мм².

Выполнить подключение в соответствии со схемой.

Цепь «+12 В» должна быть защищена предохранителем с током срабатывания 20 А.

Подключить аккумулятор или вставить на место предохранителя.

Включить габаритные огни автомобиля, при этом должна включиться подсветка переключателей стеклоподъемников.

Проверить правильность перемещения стекла пробными включениями стеклоподъемников. Если направление движения не соответствует обозначению на переключателе, необходимо поменять местами контакты в гнездовой колодке, подключенной к моторредуктору стеклоподъемника.

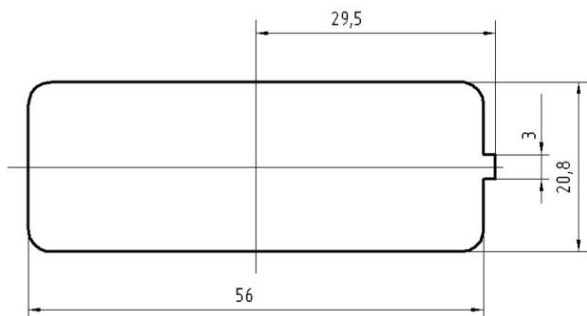


Рис. 1. Размеры места установки переключателя стеклоподъемника 921.3709

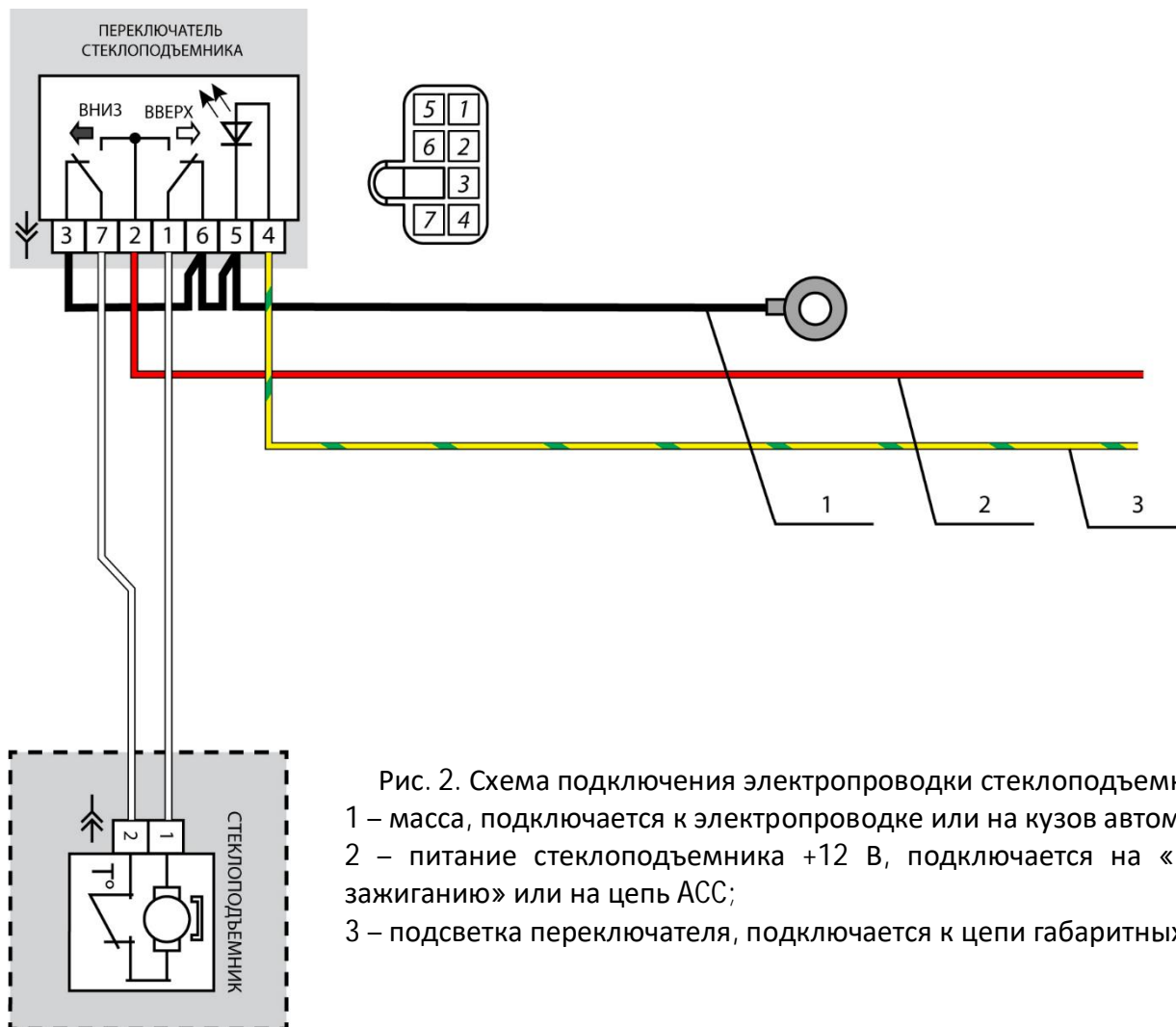


Рис. 2. Схема подключения электропроводки стеклоподъемников.
 1 – масса, подключается к электропроводке или на кузов автомобиля;
 2 – питание стеклоподъемника +12 В, подключается на «плюс по зажиганию» или на цепь АСС;
 3 – подсветка переключателя, подключается к цепи габаритных огней.

3. КОМПЛЕКТНОСТЬ

Жгут электропроводки	2 шт.
Переключатель стеклоподъемника 921.3709	2 шт.

4. ГАРАНТИЙНЫЕ ОБЯЗАТЕЛЬСТВА

Изготовитель гарантирует соответствие составных частей комплекта электромонтажного требованиям ГОСТ Р 52230-2004, действующим стандартам безопасности.

Изготовитель не несет ответственности за отказы, связанные с неквалифицированным подключением к бортовой сети автомобиля.

Гарантийный срок эксплуатации – 1 год.

ООО «Стеклоподъем+»

<http://стеклоподъем.рф>

тел.: +7 (499) 110-28-09, 8 (800) 333-10-59